

Caso	(748) Barotrauma en tiempos de VMI
Autores	Leslye Fiorella Conde Bazán, Fabricio Renán Sánchez Ramirez, Sara Cecilia Albort Vergés, Mauricio Jose Fernández D'andrea, Alejandra Cecilia Matos Ugas, Andrea Berbel Rodríguez
Centro	Hospital Álvaro Cunqueiro (eoxi Vigo)

EXPOSICIÓN DEL CASO

Varón de 20a con AP de asma, es traído tras caída de 7 metros de altura. Se inicia ventilación mecánica (VMI) por disminución de la conciencia. En la TC de ingreso se visualizan opacidades en vidrio deslustrado predominantemente periféricas. Tres días después, el paciente evoluciona desfavorablemente con hipoxemia y acidosis respiratoria. La TC de control presenta un extenso enfisema subcutáneo, neumopericardio y neumoperitoneo, además líneas hipoatenuantes discurriendo entre los espacios broncovasculares, sugestivo de enfisema intersticial pulmonar (EPI) probablemente secundario a barotrauma.

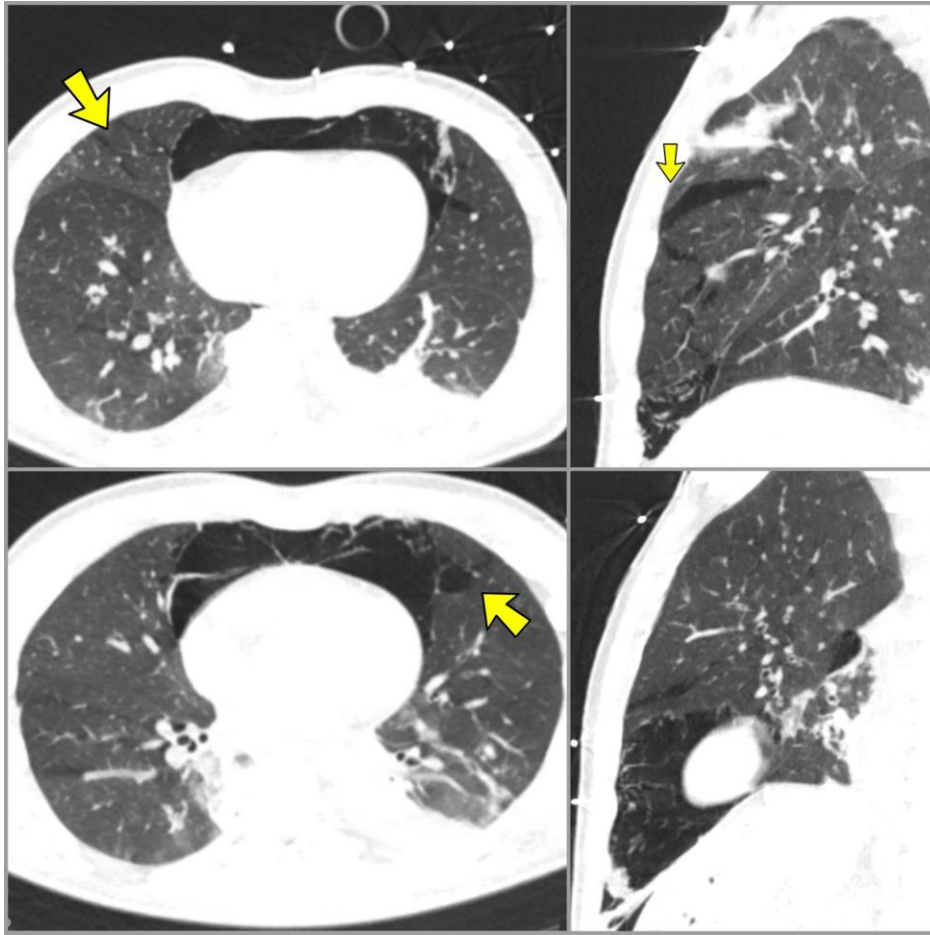
DISCUSIÓN

El barotrauma es el resultado del uso de VMI con altas presiones, y se presenta con la enfermedad intersticial pulmonar, neumotórax, neumomediastino y enfisema subcutáneo. Es frecuente en neonatos por la pobre capacidad de distensibilidad, e incidental en la etapa adulta. Generalmente aparece dentro de las primeras 48 horas tras el inicio de VMI.

El enfisema pulmonar intersticial es el resultado de la ruptura de los alveolos sobredistendidos, con presencia de aire en los espacios perivasculares. La Rx es la prueba inicial y presenta radiolucencias que irradian desde el hilio y aumento de volumen de los segmentos pulmonares afectados. En la TC se visualizan líneas perivasculares lucentes o hipoatenuantes y quistes pequeños, en ausencia de lesión traqueal/bronquial.

CONCLUSIÓN

Ante una mala evolución durante VMI, se debe descartar la presencia de EPI entre otras complicaciones.



Se visualizan líneas hiperlucentes perivasculares y quistes en relación con EPI. Además, se observa neumopericardio, neumoperitoneo y enfisema subcutáneo.

BIBLIOGRAFÍA

1. Khedher A, Meddeb K, Sma N, Azouzi A, et al. Pulmonary Barotrauma Including Huge Pulmonary Interstitial Emphysema in an Adult with Status Asthmaticus: Diagnostic and Therapeutic Challenges. *Eur J Case Rep Intern Med.* 2018 May 25;5(5):000823. doi: 10.12890/2018_000823.
2. Bell Daniel J, Agrawal R, et al. Pulmonar intersticial emphysema. *Radiopaedia.org.*
3. Pa Gupta VK, Alkandari BM, Mohammed W, Tobar AM, et al. Ventilator associated lung injury in severe COVID-19 pneumonia patients - Case Reports: Ventilator associated lung injury in COVID-19. *Eur J Radiol Open.* 2020 Dec 9;8:100310. doi: 10.1016/j.ejro.2020.100310.
4. Camberos O, Arteaga R. Enfisema pulmonar intersticial. *Revista de la sociedad Boliviana de Pediatría.* 2005. 44, 36-37.